



10.1.1

スタディノート10

電子黒板ツールの使い方 (部分送信、一覧表示、 タイマー、アナライザ)

つくば市総合教育研究所

「電子黒板ツール」は、先生用の機能をより使いやすくするツールです。PC画面を「エクスチェンジボードの課題」として配信したり、回答を「一覧表示」して色分けしたり、アンケートをとったり、タイマーをかけたりすることができます。

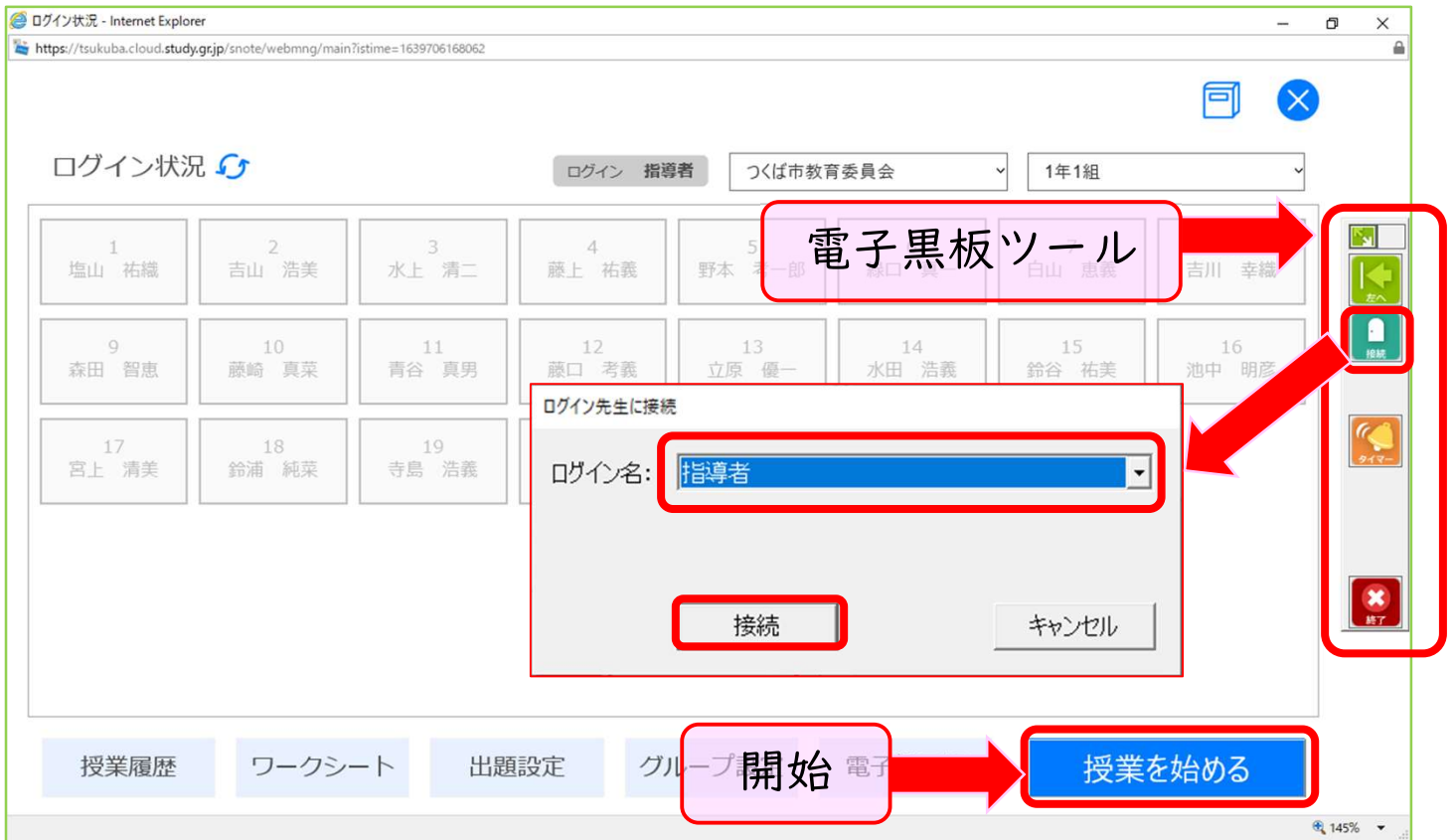
The screenshot displays a digital blackboard interface with four panels, each showing a math problem and its solution. The solutions are circled in red.

- Top Left Panel:** Problem: Find the surface area of a composite figure. Solution: $2 \times 5 \times 5 - 3 \times 2 \times 2 = 38$. Answer: 38 cm^2 .
- Top Right Panel:** Problem: Find the surface area of a composite figure. Solution: $2 \times 2 \times 2 + 3 \times 5 \times 2 = 38$. Answer: 38 cm^2 .
- Bottom Left Panel:** Problem: Find the surface area of a composite figure. Solution: $1) 2 \times 2 \times 2 = 8$, $2) 3 \times 5 \times 2 = 30$, $1) + 2) = 8 + 30 = 38$. Answer: 38 cm^2 .
- Bottom Right Panel:** Problem: Find the surface area of a composite figure. Solution: $1) 2 \times 2 \times 2 = 8$, $2) 3 \times 5 \times 2 = 30$, $1) + 2) = 8 + 30 = 38$. Answer: 38 cm^2 .

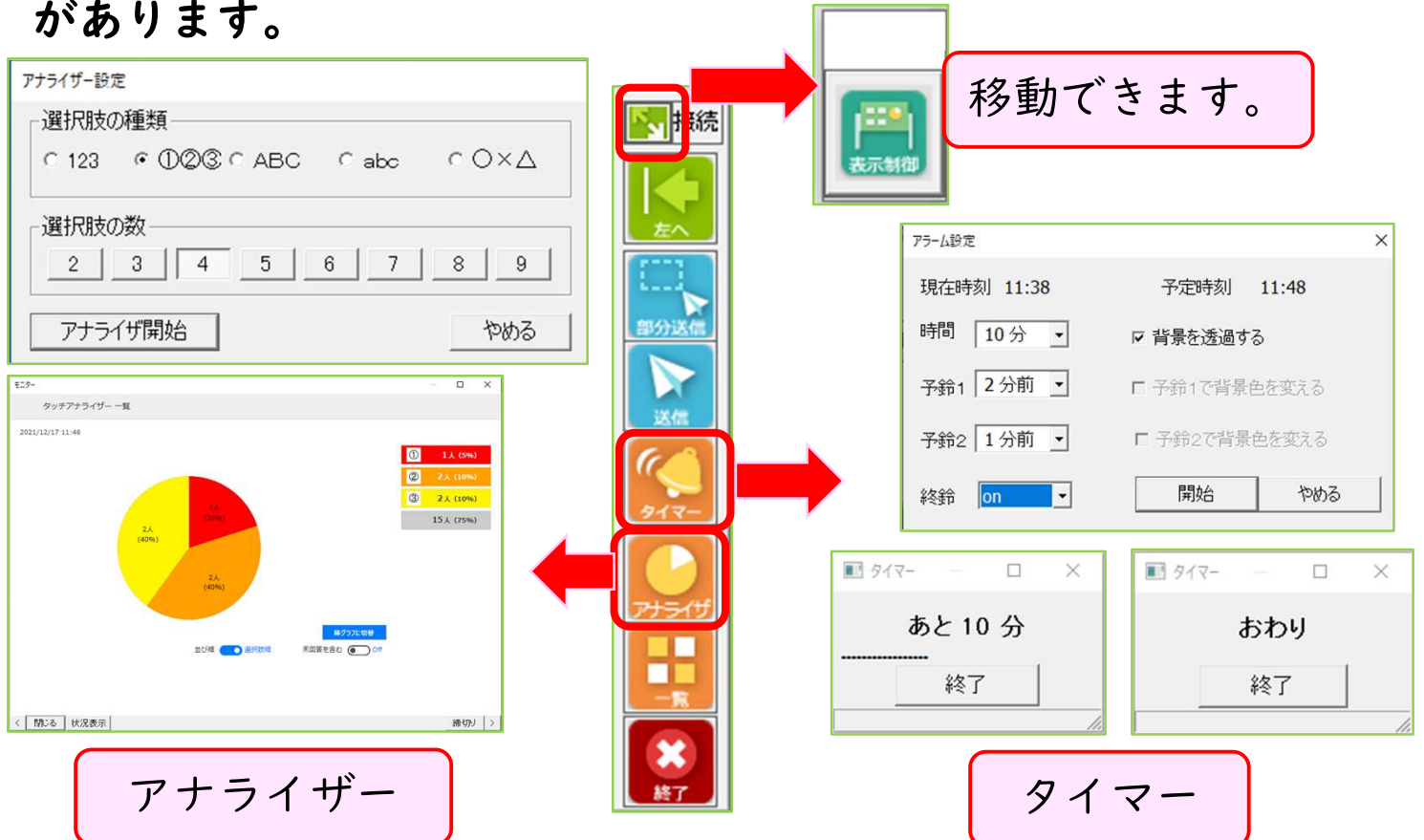
The interface includes a sidebar with icons for navigation and a footer with the text "1年1組 10番 藤崎 典菜".



1. スタディノート10（先生用）で「指導者」としてログインし、「授業を始める」を押します。「電子黒板ツール」の「接続」を押し、「指導者」としてログインします。



2. 「電子黒板ツール」には、「タイマー」や「アナライザ」の機能があります。



3. 「部分送信」を使うと、「電子教科書」や「WEBページ」などの画面を切り取って、「エクステンジボードの課題」として学習者に送信することができます。



部分送信

4. 「送信」を押すと、配信設定を選択し「エクステンジボード」の配信ができます。「通常画像送信」では、PC画面が配信されます。



送信

- 配信のみ
- 通常画像送信
- 画像ストローク送信
- 白紙通常送信 (画像回収)
- 白紙ストローク送信
- 写真に書く (画像回収)
- 写真に書く (ストローク)
- やめる



エクステンジボード

学習者用画面

5. 「一覧表示」で、回答を一覧表示にすることができます。
 「ハイライト」で「色分け」をし、色順に「並び替え」をすることもできます。



1年1組:12/17 12:51:(17354):[画像]null

1年1組 2番 水上 清二

1年1組 4番 藤上 祐義

1年1組 19番 立岸 優一

1年1組 12番 藤口 考義

1年1組 2番 吉山 浩美

1年1組 7番 白山 惠義

1年1組 1番 塩山 祐義

1年1組 5番 野本 考一郎

1年1組 9番 森田 智恵

1年1組 10番 藤崎 真菜

1年1組 11番 青谷 真男

1年1組 14番 水田 浩義

1年1組 16番 池田 明彦

1年1組 17番 白山 清美

1年1組 18番 鈴木 純菜

1年1組 19番 寺島 浩義

1年1組 20番 池堀 武太郎


名前表示

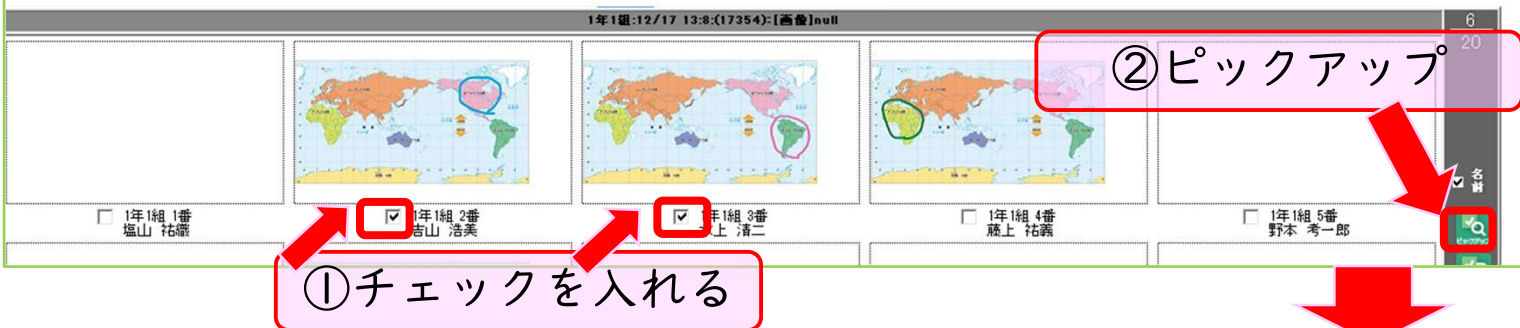
ハイライト

色順に並び替え

色の変更

一覧表示

6. 「ピックアップ」で拡大表示し、「鉛筆」で書き込むことができます。※画面が変わると、書き込んだ線は消えます。



1年1組:12/17 13:8:(17354):[画像]null

1年1組 1番 塩山 祐義

1年1組 2番 吉山 浩美

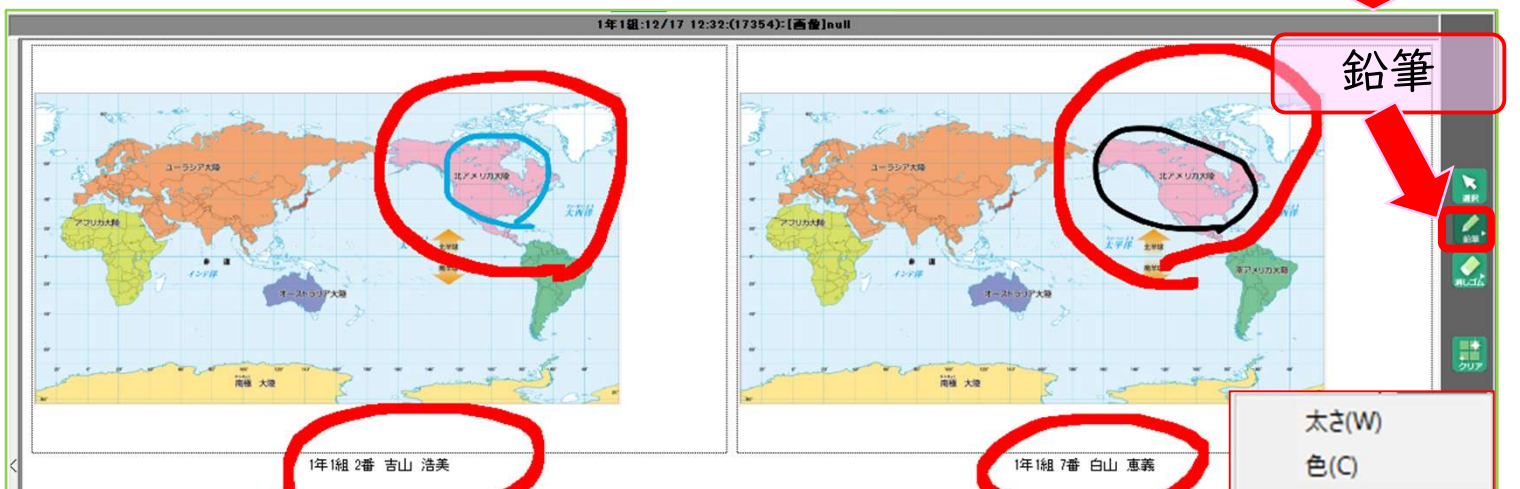
1年1組 3番 水上 清二

1年1組 4番 藤上 祐義

1年1組 5番 野本 考一郎

①チェックを入れる

②ピックアップ



1年1組:12/17 12:32:(17354):[画像]null

1年1組 2番 吉山 浩美

1年1組 7番 白山 惠義

鉛筆

太さ(W)

色(C)

7. 「ピックアップ」の表示画面で、「アナライザ」を押し、選択肢の種類と数を設定し「アナライザ開始」を押すと、ピックアップした回答の上に選択肢が表示され、アナライザが開始されます。

1

2

3

4


アナライザ

アナライザ設定

選択肢の種類
 123 ①②③ ABC abc ○×△

選択肢の数

アナライザ開始 履歴 やめる

8. 「一覧表示 」で、修正が必要な回答にチェックを入れて「リトライ」を押すと、学習者は課題を修正し再送信することができます。※「リトライ」しない限り、課題提出後に回答の修正はできません。

①チェックを入れる

②リトライ

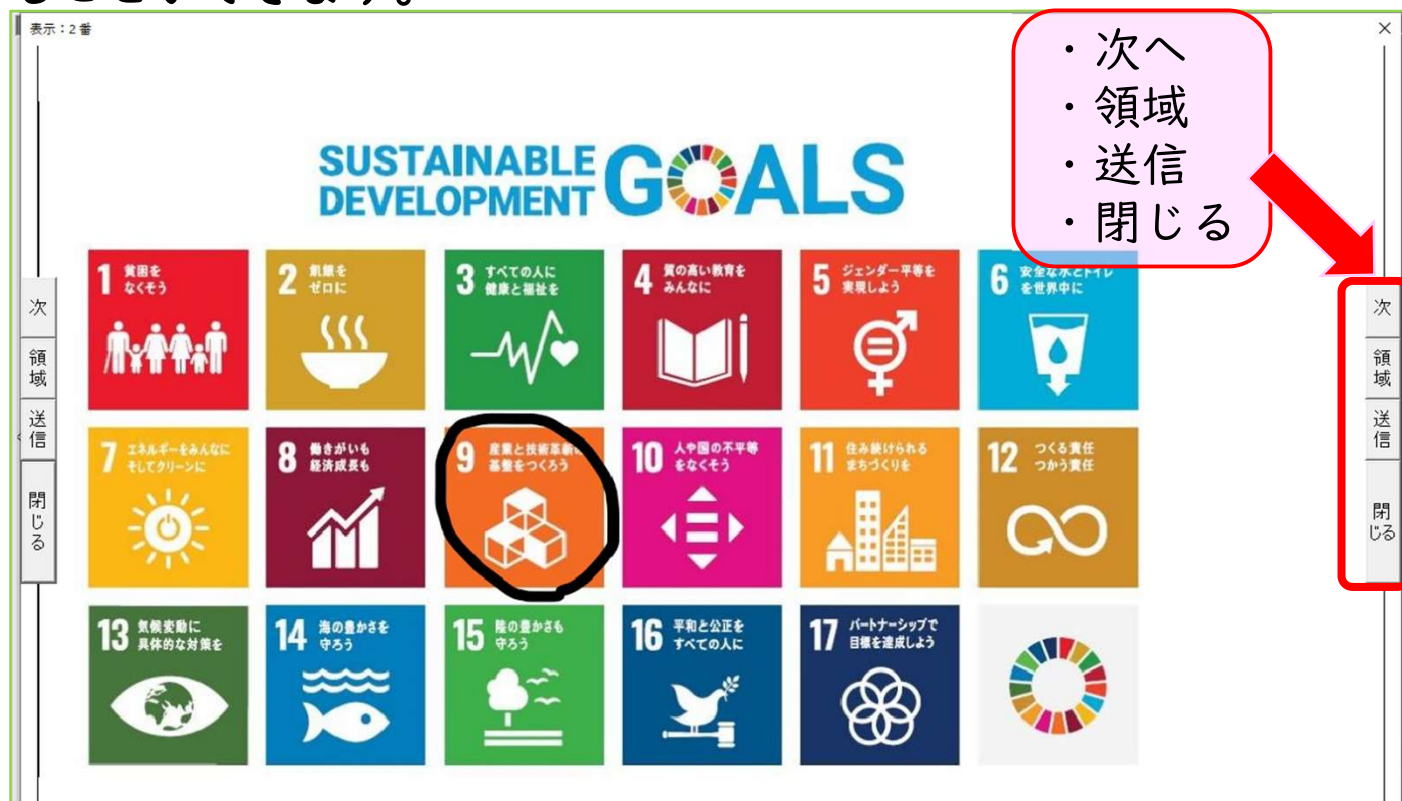
送信後の学習者用画面

【算数】
次の立方体の体積を求めなさい。

求め方
 ① $2 \times 2 \times 2 = 8$
 ② $3 \times 5 \times 2 = 30$
 ① + ② = $8 + 30 = 38$

答え 38 cm^3

9. 「一覧表示」で、回答をダブルクリックすると、回答が全面に拡大表示されます。「次へ」を押すと、次の回答が表示されます。「領域・送信」を押すと、「エクスチェンジボードの課題」として配信することができます。



10. 「一覧表示」を使用中に、他のソフトの画面に切り替えることはできません。「戻る」を押して、「配信を締め切らない」を選ぶと、一覧画面を閉じることができます。再び「一覧表示」を押すと、同じ画面を開くことができます。

