

令和6年度入学児童 保護者説明会資料

令和6年1月31日（水）

荃崎第一小学校 体育館



つくば市立荃崎第一小学校

日 程

1 受 付 8 : 5 0 ~ 9 : 1 0 体育館入口

【受付で回収させていただく書類一覧】

- | | |
|------------------|---------|
| ・学校給食申込書 | 全員回収 |
| ・学校給食対応開始依頼書（白色） | 希望者のみ回収 |
| ・調査票 | 全員回収 |

2 説 明 9 : 1 5 ~ 1 0 : 3 0 体育館

・本日の日程について 教務主任

(1) 学校長あいさつ 学校長

(2) 説明

- | | |
|-------------------|---------|
| ① 入学の諸準備について | 第1学年主任 |
| ② 入学時のお子さんの健康について | 養護教諭 |
| ③ 保健関係書類の記入について | 養護教諭 |
| ④ 諸会計の納入について | 学校事務 |
| ⑤ P T A活動について | P T A本部 |
| ⑥ 入学式について | 教務主任 |
| ⑦ 家庭教育学級について | 生涯学習課担当 |

(3) 質疑・応答

3 学年役員の紹介 1 0 : 4 0 ~ P T A本部

4 お迎え当番・下校班について 1 0 : 4 5 ~ 教務主任

- (1) 概要説明
- (2) 地区ごとに分かれて、下校班名簿の作成
- (3) 4月当初の児童のお迎え当番の決定

5 学習教材の販売 1 1 : 3 0 ~

学用品の購入が済んだ方から、解散といたします。



【茨城県教育目標】
 ○ひとりひとりの能力を開発し
 豊かな人間性をつちかう
 ○じょうぶな身体をつくり
 たくましい心を養う
 ○郷土を愛し
 協力しあう心を育てる

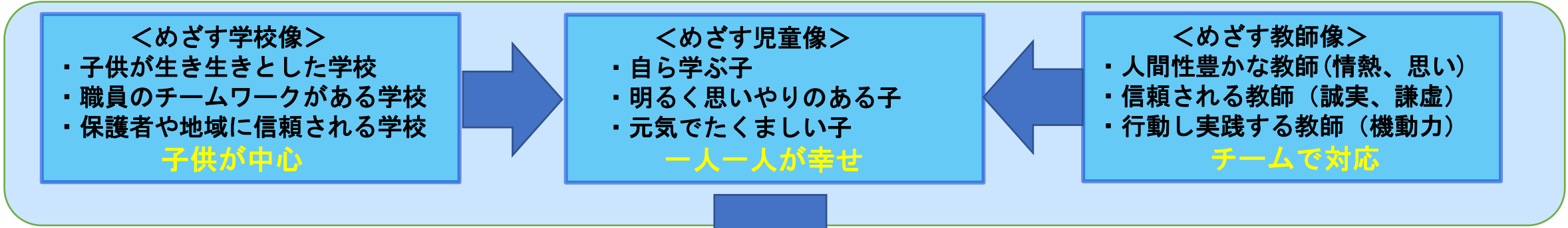
【校訓】
 至誠（やさしく） 勤労（はたらく） 協和（みんなで）
【学校教育目標】
自ら学び つながり 未来を切り拓く子どもの育成

【つくば市教育目標】
 ○みんなが幸せを実感できる学園
 学校・幼稚園
 自己実現できる学校
 みんなで支え合い、
 みんなが生き生きした学校

【学校経営方針】
3つの“あい（会い・合い・愛）”があふれる学校

【高崎学園教育目標】
 ○共に学び 心豊かに
 21世紀をたくましく生きる
 社会力をもった子どもの育成

【今年度の組織目標】
 ○ 将来につながる学力（考え続ける力・問題解決力・論理的思考力）の育成と定着に努める
 ○ 自他のよさを認め合う人間関係を構築し、豊かな心と人間性を養う



合言葉
「自己ベスト」「和顔愛語」

自ら学ぶ子

**「教え」から「学び」へ
 個別双方向の学びの推進**

○基礎的・基本的な知識・技能を習得させる指導の工夫
 ・単元全体を通しての指導の充実
 ・1単位時間のねらいの明確化
 ・振り返り活動の充実
 ・ユニバーサルデザイン化の推進

○将来につながる学力を育む指導の工夫
 ・児童にワクワク感を与える課題提示
 ・考え続ける場面の設定
 ・伝え合い、深める活動の充実
 ・意義のある楽しい授業の実践

○家庭学習を習慣化させる指導の充実
 ・計画と実践の見通しをもった取組の工夫
 （計画表作成、学年×10分以上）
 ・自主学習の具体的例示による指導

○自律型学習の推進
 ・一人一台端末の効果的な活用
 ・個の学び方の工夫促進

・授業が分かると感じる児童 85%
 ・対話的な学びで考えを深めている児童 80%
 ・時間を守って家庭学習できる児童 85%

明るく思いやりのある子

**「管理」から「自己決定」へ
 「認知能力偏重」から
 「非認知能力の再確認」へ**

○自己肯定感の育成
 ・向上心、好奇心をもたせる指導の充実
 ・仕組んで認めて伸ばす指導の推進
 ・合意形成を大切に特別活動の推進

○よりよいコミュニケーション能力の育成
 ・学年に応じたあいさつの意識化と推進
 ・教職員による声かけ、心かけの推進
 ・協働のよさを味わえる授業づくり
 ・異学年及び学園内交流活動の充実
 ・居心地のよい学級づくり

○心に響く道徳教育の推進
 ・道徳科重点内容項目：
 思いやりと感謝、 礼儀

・「考え、議論する道徳」の実践
 ・自己と向き合う時間と場の設定
 ・人権教育充実によるいじめ未然防止
 ・読書活動の量的、質的充実

・自分にはよいところがあると感じている児童 85%
 ・気持ちのよい挨拶ができる児童 80%
 ・道徳はためになると感じる児童 90%

元気でたくましい子

「管理」から「自己決定」へ

○進んで運動に取り組もうとする態度の育成
 ・外遊びの奨励と職員による共遊
 ・体力テストの結果を生かした体づくり
 ・運動量を確保した体育授業の実践

○危険予測・回避能力の育成
 ・様々な災害や場面を想定した避難訓練等の実施
 ・交通安全教室の実施
 ・情報モラル教育や薬物乱用防止教室
 ・SOSの出し方教室の実施

○望ましい食習慣の形成と食の自己管理能力の育成
 ・栄養教諭による食に関する指導の充実
 ・朝食摂取10割に向けての取組推進
 ・保護者との連携強化による習慣の形成

○基本的な生活習慣の確立と健康意識の向上
 ・荃一小のよい子、心みがき清掃
 ・養護教諭による保健指導の充実

・外遊びを進んでいる児童 80%
 ・訓練や安全教室に真剣に取り組む児童 100%
 ・校内事故の前年度比較 減少

保護者・地域とともに歩む学校

○教育活動の積極的な情報発信
 ・ホームページの更新
 （週5回以上）
 ・各種たよりの発行
 ・スクリレの積極的活用

○保護者・地域との連携・協働
 ・読み聞かせ、はやぶさ教室
 ・交通安全、防犯パトロール
 ・地域人財や教材の活用
 ・コミュニティスクール推進

○学校評価の充実、改善と
 校内コンプライアンスの確立
 ・2回の学校評価の実施
 ・ボトムアップ型研修の充実
 ・外部人材の導入

○働き方改革の推進
 ・スクラップ&ビルドによる
 行事や校務の精選
 ・保護者の理解推進による
 見直し

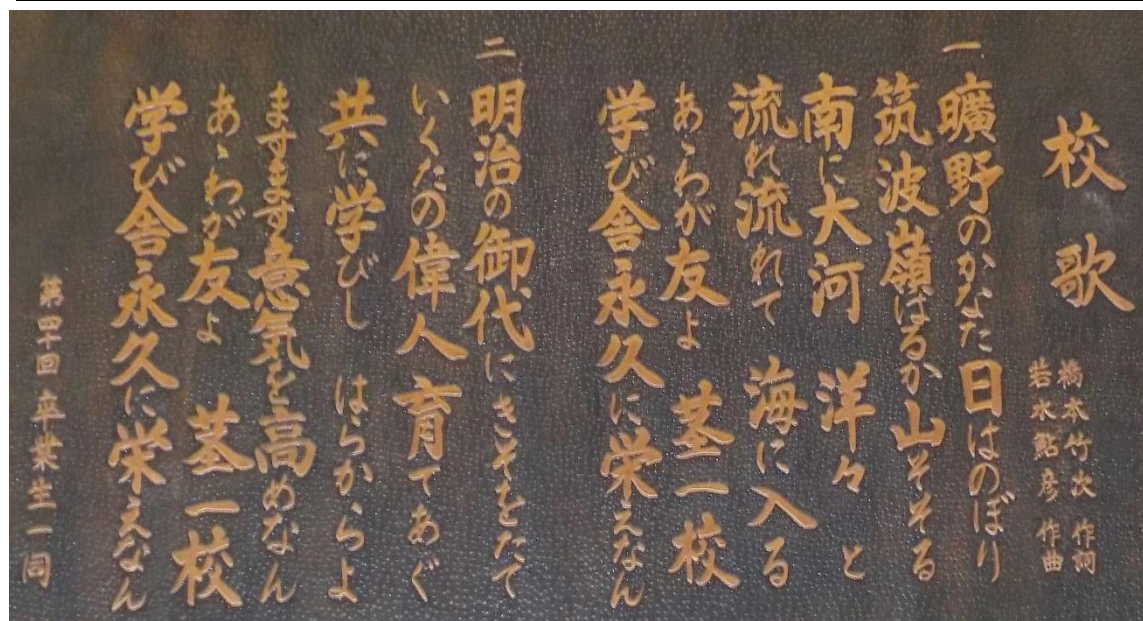
学 校 概 要

- 1 校 名 つくば市立荖崎第一小学校（明治19年創立）
- 2 所在地 茨城県つくば市高崎2290番地
 TEL 029-872-0690
 FAX 029-872-0696
 ホームページ <http://www.tsukuba.ed.jp/~kuki1/>
 メールアドレス kui01@tkb.ed.jp
- 3 職員構成 校長 他46名
- 4 学級数 令和5年度 23学級
 (通常学級16・特別支援学級7)
 令和6年度予定 23学級
 (通常学級17・特別支援学級6)
- 5 学校教育目標（令和5年度）

自ら学び つながり 未来を切り拓く子どもの育成

校訓：至誠・勤労・協和

<p>◆めざす児童像</p> <ul style="list-style-type: none"> ○自ら学ぶ子 ○明るく思いやりのある子 ○元気でたくましい子 	<p>◆めざす教師像</p> <ul style="list-style-type: none"> ○人間性豊かな教師 (情熱・思い) ○信頼される教師 (誠実、謙虚) ○行動し実践する教師 (機動力)
---	--



令和5年度 日 課 表 (案)

つくば市立荃崎第一小学校

時 間	月	火	水	木	金
8:15	職員出勤 「明るく元気なあいさつで1日のスタートを」				
8:25	児 童 登 校				
8:40	朝 の 会				読み聞かせ~8:35
9:25	1	6	12	18	24
9:30	2	7	13	19	25
10:15	業 間 休 み				
10:30	3	8	14	20	26
11:20	4	9	15	21	27
11:25	給 食 <配 膳> 12:10 ~ 12:25 <会 食> 12:25 ~ 12:45 <片付・歯磨き> 12:45 ~ 13:00				
12:10	スタディタイム ※ハロータイム	清 掃	① 縦割り活動 ② 集 会 ③ ロング昼休み ④ 清潔調・昼休み ⑤ 清掃・昼休み	清 掃	
13:00	昼 休 み			昼 休 み	
13:15	5	10	16	22	28
13:30	帰りの会				
13:35	14:35	11	17	23	29
14:20	①⑤ 14:40 全学年完全下校	14:40 1・2年完全下校	14:40 1・2年完全下校	14:40 1・3年完全下校	14:40 1・2年完全下校
14:25	14:40~15:25	帰りの会			
15:10	②クラブ活動4~6年 ③委員会活動5・6年 ④一斉下校	15:30 完全下校			
15:25	①職員研修 ④職員会議			職員終会	

※ハロータイム・・・1・2年の外国語活動（モジュール）

※バス時刻 つくバス … 14:51 15:21 15:41 16:11 関バス … 14:12 15:12 16:12

入学の準備について

1 子供の心の準備について

入学を前にして子供の心は、夢と希望にあふれています。しかし、小学校へ入学する不安もあり、不安定な状態になっていることでしょう。次のような点をお子様にお話してください。

- 学校は遊んだり勉強したりして、楽しく生活できる場所です。
- いろいろなことを楽しく学習する場所です。
- 友達をたくさんつくって、みんなで遊べる場所です。
- いろいろな先生に出会える場所です。困ったときに相談できる先生がいます。

2 小学校生活に必要な基本的な生活習慣について

基本的な生活習慣は家庭においても、学校という共同生活においても必要です。よい習慣は日常生活を円滑にするだけでなく、生命の安全を図り、社会性を養うための基礎となるものです。

学校生活に慣れるまでの間は、以前できていたことでもできなくなってしまう退行現象が見られることがあります。そのような時は、あわてず、学級担任と連絡をとりながら、お子様に寄り添い、見守ることが必要です。周囲が同じ気持ちで、同じ方針で取り組むことが子供の心の安定につながります。

- 次のようなことができますか？ 入学式までにお子様の様子を見てあげてください。

- ①元気にあいさつ・返事ができますか。
- ②いすに落ち着いて座っていることができますか。
- ③相手の目を見て話を聞くことができますか。
- ④和式のトイレを使うことができますか。
- ⑤自分の物を準備・片付けができますか。
- ⑥自分の名前や地区が言えますか。
- ⑦マナーを守って食事ができますか。
- ⑧困っていることを伝えることができますか。
- ⑨服をきれいにたたむことができますか。



3 服装・名札について

- ・服装については特に決まったものはありませんが、「シンプルなデザインで安全に活動しやすいもの」を選んでください。
- ・名札は、学校指定のものを左胸につけます。入学式当日に配付します。
- ・体育の授業では、原則として次のものを使用します。

- ① 紅白帽子
- ② 学校指定の長袖トレーニングシャツ・トレーニングパンツ・半そでシャツ・短パン

- ・次のものは、いつでも使用します。

- ① 上履き（白に近いもの・体育館での体育時に併用できるもの）
- ② 手さげ袋…縦（持ち手を含む）**40cm以内、横40cm以内**

（机の脇にさげて使用します）

※お道具箱が入る大きさにしてください。

※床に付かないよう、縦の長さに注意してください。

（持ち手が長い場合は、床につかないように内側に短い持ち手を付けてください）

- ③ 図書室で借りる本を入れる手さげ袋



4 通学・掃除・傘について

- ・通学時には「黄色い安全帽」を着用します。（例年、JAより寄贈していただいています）
- ・掃除用のぞうきんを2枚（1枚は大きく記名、1枚は無記名）準備してください。
- ・傘には、名前を柄とベルトの2ヶ所に書いてください。記名はすべて「ひらがな」でお願いします。

5 マスクの予備およびくつ下の替えの準備について

- ・学校生活のさまざまな活動中に、マスクが破けてしまったり、悪天候によりくつ下が濡れてしまったりすることがあります。ランドセルに予備を入れておくよう、準備をお願いします。

6 給食袋、歯ブラシ・コップ袋について

(1) 「給食袋」について

- ・給食袋には「給食セット」、「給食用ティッシュ」、「給食用マスク」、「テーブルクロス（ランチョンマット）」を入れます。
- ・給食セットには、スプーン・フォーク・おはしが入っています。サイズは、およそ縦23cm、横6cm、高さ2cmの大きさです。
- ・袋の長さの目安は、机に袋をさげた状態で35～40cm以内に収まるようにしてください。
- ・ひもは綿テープなど丈夫なもの、布は繰り返しの洗濯に耐えられるものをご使用ください。



(2) 「テーブルクロス（ランチョンマット）」について（写真左上および右下）

- ・テーブルクロス（ランチョンマット）は市販されているもので結構です。
- ・机のサイズは縦約50cm×横約60cmです。大きすぎると、机からはみ出してしまい、上に載せているものが落ちやすくなります。

(3) 歯ブラシ・コップ袋について

- ・歯ブラシとコップを入れる「袋」を用意してください。歯ブラシ・コップ袋は床につかないよう縦の長さに注意してください。
- ・袋の紐の長さは目安は、給食袋と同じように、机に袋をさげた状態で35～40cm以内に収まるようにしてください。また、紐についても給食袋と同じの素材のものをご使用ください。



コップの大きさは、水をこぼすことがないようにバランスのとれたもの、直径・高さ8cm程度のものでほしいです。袋は、お子様が自分ですばやく開け閉めができるように、練習しておいてください。

(4) エプロン、三角巾について

- ・給食時には、全員がエプロン（または白衣）と三角巾（または帽子）を使用します。エプロンはかぶりのものや、ボタン、マジックテープ式など、児童一人で着脱できるものをご用意ください。三角巾も、ゴムになっているものなど、一人で身支度できるものをお願いします。また、エプロンと三角巾を入れる袋もご用意ください。



<エプロン見本>

一人で脱着できるように、生地と肩紐はボタンやマジックテープが付けられています。

<三角巾>

すぐにかぶることができるように、ゴム止めになっています。

エプロン、三角巾は自分ですばやく脱着できるように自宅で練習してください。



<エプロン、三角巾入れ>

特に大きさに指定はありませんが、エプロン、三角巾が入る大きさのものを準備ください。

入学時のお子さんの健康について

1 入学前の準備に関すること

- (1) 基本的な生活習慣を身に付けさせましょう
基本的な生活習慣（食事・睡眠・排泄・着衣・清掃）を身に付けることにより、学校生活をスムーズに送ることができます。
- 食事…朝ごはんをきちんと食べる習慣を付け、食事のマナーも身に付けましょう。
 - 睡眠…就寝時間を守り、早寝・早起きの習慣を付けましょう。
 - 排泄…排泄の仕方を身に付けましょう。
(ズボンやスカートの着脱、和式トイレやペーパーの使い方、手洗いなど)
 - 着衣…自分の身のまわりのことは、自分でできるようにしましょう。
(衣服の着脱、洗顔、歯みがき、整髪、靴の着脱、その他身だしなみなど)
 - 清掃…お手伝いを通して、掃除や身のまわりの整理整頓ができるようにしましょう。
- ※まずは登校するには何時に起きればよいか考えて、その時間に毎日起きられるように習慣付けをお願いします。
- (2) 治療を進めましょう
就学時健康診断の結果から、治療や精密検査が必要なものについては、入学までに受診できるよう、ご協力をお願いいたします。

2 入学後の健康に関すること

- (1) 定期健康診断について（4月から6月にかけて実施します。）
- 健康診断の内容
 - ・身体測定（身長、体重）
 - ・聴力検査
 - ・視力検査
 - ・尿検査
 - ・心臓病検診（心電図）
 - ・内科検診
 - ・歯科検診
 - ・眼科検診
- ※学校医や検査機関が関わって実施する検査・検診は、検診日が決まっていますので、受診もれのないようにご協力をお願いします。
- ※健康診断の結果から、専門医を受診する必要があるお子さまにつきましては、学校から通知いたします。
- (2) 保健室での対応について
- 病気の場合
お子さまが身体の異常を訴えてきた場合、個人差はありますが、次のように対応します。
 - ・37.2℃未満 教室で経過観察
 - ・37.2～37.4℃ 保健室にて1時間程度休養し、回復しない場合は早退。
回復した場合は教室へ
 - ・37.5℃以上 早退を勧告
 - ・自覚症状が強い時 様子を見て、保健室にて休養または早退
 - けがの場合
 - ・すり傷・打撲等、医療機関に行く必要のない程度のけがに対する救急処置を行います。
 - ・医師の診察を受ける必要がある場合には、保護者に連絡し、医療機関を受診します。
- ※家庭へ帰す際には、保護者によるお迎えをお願いしております。また、病気やけがにより、緊急に保護者との連絡が必要となった時のために、緊急連絡先（必ず連絡が取れる番号）をお伺しております。
→本日配布した「医療個票」を記入し、入学式当日に提出してください。
- (3) 欠席・遅刻の連絡について
- ・欠席・遅刻する場合は、当日の朝までに、必ず担任に連絡してください。理由・症状もお知らせください。
(「かぜ」ではなく、頭痛、発熱〇〇℃、咳、吐き気など具体的にお願いします)

<連絡の方法について>

・朝8時まで、医療相談アプリ「リーバー（LEBER）」に入力する。

※市で導入している、体温記録・出欠届けのできるアプリです。加入方法等については入学後お知らせいたします。

・8時を過ぎて欠席や遅刻をする場合は、学校に直接電話連絡をお願いします。

※朝7時50分以前は学校の電話につながりませんので、それ以後にかけてください。

(4) その他

・食物アレルギーや心臓疾患、腎臓疾患など、健康に関することで心配なことがある方は、健康相談を随時受け付けておりますので、お申し出ください。

3 日本スポーツ振興センターについて

日本スポーツ振興センターは、学校管理下における災害に対して災害共済給付（医療費、障害見舞金または死亡見舞金の支給）を行います。令和5年度は掛け金の945円のうち、つくば市が485円負担し、保護者負担は460円でした。申し込みや掛け金については4月にお知らせします。加入については全児童加入をお願いしています。

くわしくは、日本スポーツ振興センターHP <http://www.naash.go.jp> をご参照ください。

4 感染症による出席停止

学校において予防すべき感染症にかかった場合は、欠席ではなく「出席停止」となります。集団への感染を防ぐための対策です。必ず医療機関で診察を受け、医師の診断結果を学校に連絡してください。

出席停止の際、学校から「登校許可届」をお渡しします。保護者が記入・押印し、提出してください。このとき、医師による証明書等は必要ありませんが、登校は医師の許可が出てからになります。

主な感染症と出席停止の期間は、次の通りです。

分類	学校で予防すべき感染症の種類	出席停止期間の基準
第一種	エボラ出血熱、クリミア・コンゴ出血熱、痘瘡、南米出血熱、ペスト、マールブルグ病、ラッサ熱、急性灰白髄炎（ポリオ）、ジフテリア、重症急性呼吸器症候群（SARS）、鳥インフルエンザ（H5N1、H7N9）中東呼吸器症候群（MERS）、	治癒するまで
第二種	インフルエンザ（鳥インフルエンザを除く）	発症した後5日を経過し、かつ、解熱した後2日を経過するまで
	新型コロナウイルス	発症した後5日を経過し、かつ、症状が軽快した後1日を経過するまで
	百日咳	特有の咳が消失するまで又は5日間の適正な抗生物質製剤による治療が終了するまで
	麻疹（はしか）	解熱した後3日を経過するまで
	流行性耳下腺炎（おたふくかぜ）	耳下腺、顎下腺または舌下腺の腫脹が発症した後5日を経過し、かつ全身状態が良好になるまで
	風疹（三日はしか）	発疹が消失するまで
	水痘（みずぼうそう）	すべての発疹が痂皮化する（かさぶたになる）まで
	咽頭結膜熱（プール熱）	主要症状が消退した後2日を経過するまで
	結核	医師が感染の恐れがないと認めるまで

	髄膜炎菌性髄膜炎	医師が感染の恐れがないと認めるまで
第三種	コレラ、細菌性赤痢、腸管出血性大腸菌感染症、腸チフス、パラチフス、流行性角結膜炎、急性出血性結膜炎、その他の感染	医師が感染の恐れがないと認めるまで

その他の感染症：必要があれば学校長が学校医の意見を聞き、第3種の感染症として措置を講ずる
 ＊溶連菌感染症、ウイルス性肝炎、手足口病、伝染性紅斑、ヘルパンギーナ、マイコプラズマ感染症、感染性胃腸炎（流行性嘔吐下痢症）など

5 予防接種について

入学前に済ませておいた方がよい予防接種で、受けもれているものはないかご確認ください。
 まだ受けていない予防接種がある場合は、対象年齢内であれば無料で受けることができます。
 予防接種に関する質問、問い合わせ等は桜保健センターにお願いします。
 ※受け方は「ライフプランすこやか」をご覧ください。

<問い合わせ先> 桜保健センター予防担当 TEL 029-857-3931

保健関係書類の記入について（お願い）

寒冷の候、保護者の皆様にはますますご清栄のこととお喜び申し上げます。

さて、本校では、ご家庭への連絡をとることが必要な場合やお子さまの健康管理等に役立てるため、「医療個票」「保健調査票」を活用しております。

つきましては、重複する記入事項もありますが、下記の通りご記入の上、ご提出をお願いいたします。

記

1 用途

(1) 医療個票

- ① お子さまが万一大きなケガをしたときや具合が悪くなったときに、家庭や病院へ連絡をとるために使用いたします。
- ② 学校から病院に連れて行く場合は、「医療個票」を持参し、その情報をもとに診察申込票等への記入をします。

(2) 医療個票と保健調査票

- ① 4月から6月にかけて行う健康診断を有意義に行うための、一次スクリーニングとして併用して活用いたします。（内科検診等の際、参考にします。）
- ② 毎日の学校生活の中で、健康管理に活用させていただきます。

2 記入する際の注意（組・番は記入しないでください）

(1) 医療個票（2年間使用します）

- ① 緊急連絡先については、両親の勤務先、携帯番号など連絡可能な順にご記入ください。緊急の場合に必要ですので、**必ず連絡が取れるように**してください。
- ② 年度途中で、勤務先や携帯番号等の連絡先が変更になった場合には、必ずご連絡くださいませうお願いいたします。
- ③ アレルギー・既往症・感染症の記録、学校で注意してほしいこと等も必ずご記入ください。

(2) 保健調査票（調査票に書かれた内容は、秘密に扱いますので、正確に記入してください。9年間使用します。）

① 表紙

お子さんの氏名（フリガナ）、生年月日、記入月日、**押印**を忘れずお願いします。

② 1 これまでににかかった病気・・・

1～8に該当する病気は、その欄に、それ以外のものは9に記入してください。

③ 2 これまでに受けた予防接種・・・

母子手帳で確認の上、未接種の場合は、「未接種」欄に○を、わからない場合は、「わからない」欄に○を付けてください。

④ 3 アレルギーについて・・・

アレルギーの有無については、必ず「有」「無」いずれかに○を付けてください。「有」の場合は、「かかった年齢」「現在の状況」を記入してください。

⑤ 4 平熱

元気なときに計測して記入してください。

⑥ 5 結核・・・

・小1の欄の各項目についてご記入ください。

・「2週間以上『せき』や『たん』が続いていますか？」の項目については、**4月1日現在**の状況をご記入ください。

・**BCG（スタンプ式の予防接種）の記録**は、母子手帳で確認して**必ず**記入してください。

⑦ 6 現在治療中・・・

健康上のことで、学校に知らせておきたいことがあれば記入してください。病気などで予防接種、水泳、持久走などの制限を受けている場合には、特に詳細に記入してください。特にない場合は、「なし」に○を付けてください。

⑧ 7 最近の健康状態・・・

項目であてはまるものがあるときは、小1の欄に○を付けてください。1～43のどれにもあてはまるものがない場合は一番下の欄に／を記入してください。**一番下の欄に／がなく、どの項目にも記入がない場合は、記入漏れとみなし、再記入していただくこととなります。**

3 提出期限 入学式当日に、受付で回収させていただきます。

*ご質問等がございましたら、荃崎第一小学校養護教諭 田中智枝までご連絡ください。

☎ 029-872-0690

諸会計の納入について

本校では、金銭事故防止のため学校諸会計費の集金を口座振替によりお願いしております。

1 口座振替の概要について

(1) 振替いただく内容と金額

- ・PTA会費 月300円（年額3600円を一括集金予定）
- ・学年会計費 金額は検討中
（令和5年度の学年会計費の内訳は、教材費・学年費（日本スポーツ振興センター掛金含む）で、14、695円／年でした）

※学年会計費は、年額分を5月、6月、7月のうちに分割して集金します。月額分の徴収金額については調整中です。

※日本スポーツ振興センター掛金（460円）は、年度始めの早い段階で教育委員会に納入しなければなりませんので、次年度分の掛金も合わせて集金しています。

※バス等の利用を伴う校外学習費は、取扱業者（バス会社）へ保護者様が直接支払うこととなります。

※PTA会費は、兄弟姉妹が在籍する場合、上のお子様の口座から集金となります。

(2) 指定金融機関について 常陽銀行 全店

(3) 口座引き落としについて

- ・引き落とし日は、毎月11日です。前日までに入金の確認をお願いいたします。
- ・初回の引き落としは、5月予定となります。引き落とし金額の詳細につきましては、入学後にお知らせいたします。
- ・引き落とし1回につき、手数料55円が発生します。

(4) 引き落としができなかった場合の手続きについて

- ・毎月11日の振替日に、引き落としが不能となった場合には、学校から納入依頼通知を配付いたします。学校の指定口座へ振込みにて納入していただきます。振込手数料は、振込者の負担となります。

2 口座振替の申請について

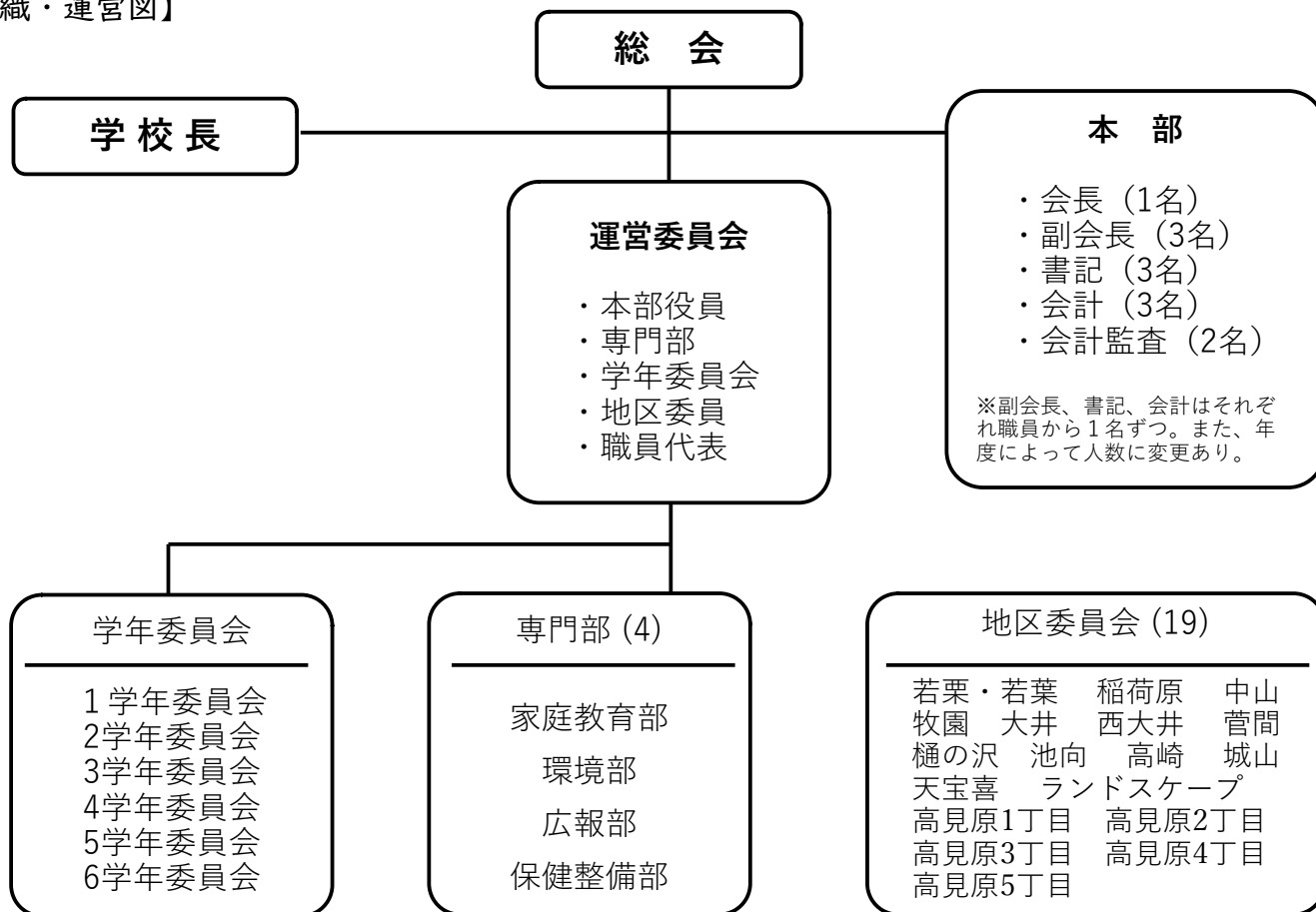
WEB登録のご案内の通り、常陽銀行口座の登録を進めていただきありがとうございます。まだ、登録がお済でない方は、至急登録手続きをお願いいたします。

PTAの組織と運営

= 荖崎第一小学校 =

PTAとは保護者と教師が協力して家庭と学校と地域社会における児童の幸福な成長を図ることを目的として活動します。

【組織・運営図】



- 運営委員会は、各専門部、各学年の正副委員長、地区委員、本部役員、職員代表により構成されます。開催は、年2回程度です。
- 学年委員は、各クラスから1～2名選出し、学年ごとに活動します。
- 専門部会は、4つの専門部から構成されます。
- 地区委員会は、19の地区から構成され、各地区で役員が選出されます。学校で行われる年3回の地区集会への参加、通学路の安全対策をお願いしています。

PTAの役員選出については、希望調査を行い、その回答をもとに本部役員が調整、確認、承諾を得て決定しています。PTAは任意団体ではありますが、子どもたちの健やかな成長を支援するための活動です。各役員の活動は、具体的な形で子どもたちに接する機会であり、友達や先生との関わりやお子さんの様子を肌で感じることができ、学校との繋がりがより近いものになります。子どもたちが楽しく笑顔で学校生活を送れるようご協力をお願いいたします。活動内容の詳細については別紙をご参照ください。

PTA活動のご案内

— 荖崎第一小学校PTA —

本部

【募集人数：10名前後】

〈活動内容〉

- ・PTA総会、運営委員会
- ・芋掘り、くさざき夢まつり協力
- ・マナーアップ運動（あいさつ運動1回）



実際に集まるのは3回程度です。都合が合うときに出来る範囲で大丈夫。大勢の前で話すのは恥ずかしい、会議難しそう、堅いイメージ、そんなことはありません。実は、専門部の皆さんの方が活動量は多い！本部は学校と保護者、専門部や委員のパイプ役です。

中学校や他の小学校との交流も◎



家庭教育学級部

【募集人数：5～10名】

〈活動内容〉

3月 前年役員からの引き継ぎ

6月 つくば市役所 合同説明会
(学校より先生1名、本年度は会長1名)

7月 講座の開催形態のミーティング
(対面型：外部講師を招いて講座開催 他)
(動画視聴型講座：生涯学習課作成の動画から選定)

2023年は動画視聴に決定
視聴動画、視聴期間、役割分担決め
保護者へのご案内のお手紙は視聴QRコードの載った文章フォームを市の担当者からデータで受け取る。
補足事項を加え作成後、学校側へ文章校正依頼→案内文印刷→各家庭にて視聴（2ヶ月間）

年間の活動回数は開催形態によります。
市役所担当者は、内容を把握されてますので
アドバイスを受けながら進めていきます。



広報部

【募集人数：12名前後】

〈活動内容〉

- ・広報誌発行（10月、3月）
- ・行事での写真撮影（入学式、運動会、持久走）
- ・リモート打合せ(年間1～2回程度)

管理(部長)：1名

メンバーさんへの作業依頼と進行管理。



写真撮影メイン：5～10名程度

お手持ちのカメラを使用できます。通常よりも近いエリアで撮影可能です。学校からカメラ貸出可能。
カメラ好きな保護者さん大歓迎です



データ管理、記事作成メイン：5名程度

広報部専用Googleアカウントで、メール、写真データ、記事 データの管理。
記事内容のアイデア出し、アンケートフォーム作成など。

環境部

【募集人数：10名前後】

〈活動内容〉

- ・ベルマーク仕分け・集計作業
(約2時間程度×4回程度)
- ・自宅での作業も可



学年類

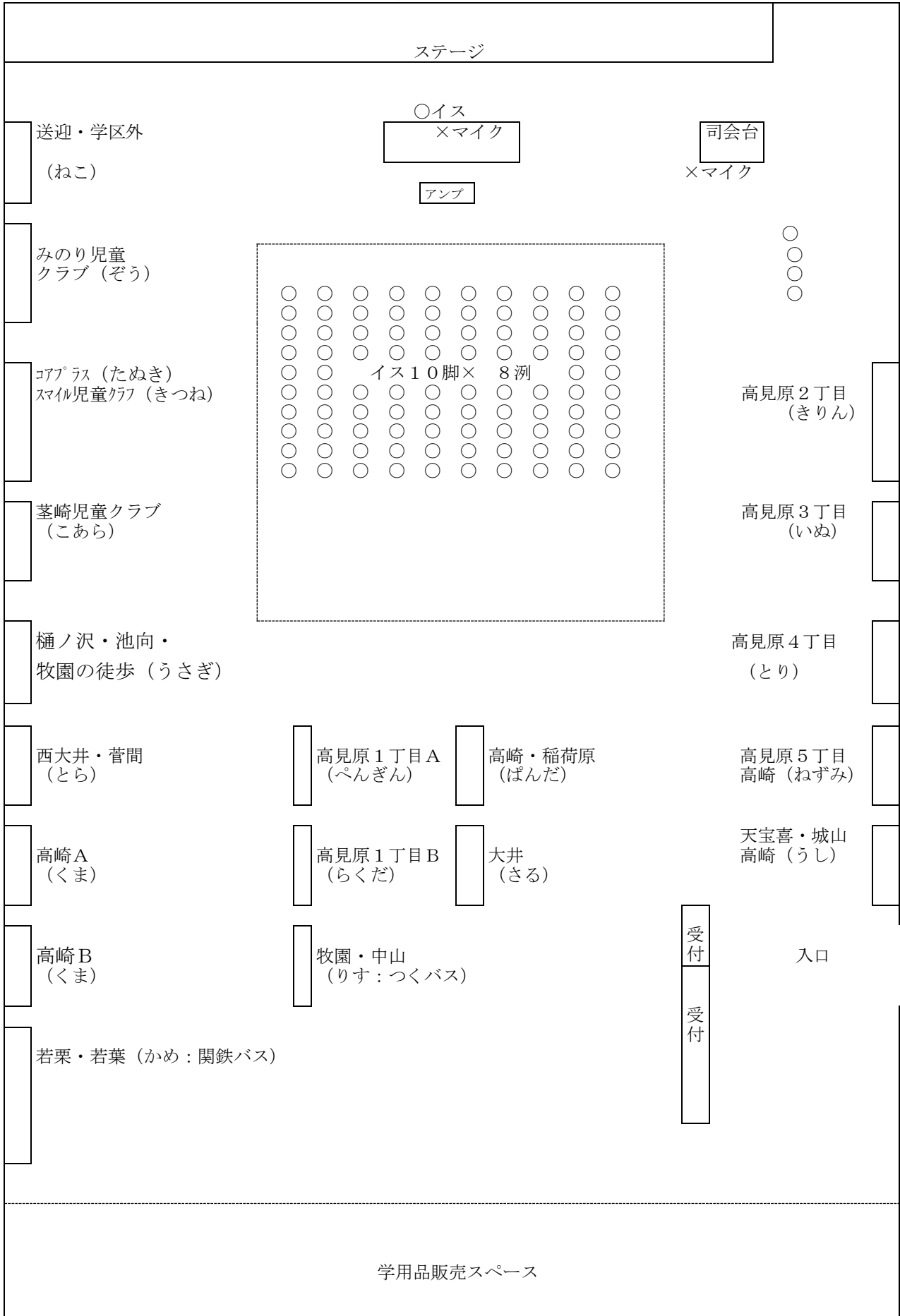
【募集人数：1クラス2名】

〈活動内容〉

- ・学校行事への協力
- ・登下校見守り
- ・交通安全教室、町探検などの引率



新入生保護者説明会 会場図



下校班について

下校班は方面別に以下の表のような班編成をしています。

下校時は1年生だけの下校にならないよう、2年生や3年生と一緒に下校します。

番号	下校方法	手 段	下校方面	動物の名前
1	送迎・学区外	保護者		ねこ
2	コアプラス	徒歩	正門～コアプラスへ	たぬき
3	スマイル児童クラブ	クラブ職員引率		きつね
4	みのり児童クラブ	クラブ職員引率	自動車送迎	ぞう
5	荃崎児童クラブ	敷地内を徒歩		こあら
6	樋ノ沢・池向・牧園 の徒歩	徒歩		うさぎ
7	西大井・菅間	徒歩	北門～	とら
8	高崎A	徒歩	北門～高崎幼稚園わきを歩く	くま
9	高崎B	徒歩	正門～校庭フェンス沿いを北に歩く	
10	高見原1丁目A	徒歩	正門～ローソン付近	ぺんぎん
11	高見原1丁目B	徒歩	正門～セブンイレブン・マスダ方面	らくだ
12	高見原2丁目	徒歩	正門～2丁目方面	きりん
13	高見原3丁目	徒歩	正門～3丁目方面	いぬ
14	高見原4丁目	徒歩	正門～4丁目方面	とり
15	高見原5丁目・高崎	徒歩	正門～山田眼科付近	ねずみ
16	天寶喜・城山・高崎	徒歩	正門～相沢スポーツ方面	うし
17	大井	徒歩	正門～高崎サッカー場方面	さる
18	高崎・稲荷原	徒歩	西門～高崎・稲荷原方面	ぱんだ
19	若栗・若葉	関東鉄道バス	西門～高崎停留所	かめ
20	牧園・中山	つくバス	北門～つくバス停留所	りす

○お子様の下校方面を確認し、テーブルの上にある表にお子様のお名前をご記入ください。

○学童保育（児童クラブ）に入る予定のお子様について「歩いて下校」するときには、どの地区に入るのか、地区の動物の名前を一覧表にお書きください。

入学当初のお迎え当番の協力について（お願い）

入学当初は通学路に不慣れであったり、交通の状況判断が適切でなかったりする交通事故等の心配があります。朝は登校班で登校しますが、下校時は学年ごとに下校時刻が異なります。そのため、1年生については、保護者によるお迎え当番をお願いしております。最大10人程度で方面別に班を作りますので、ご協力をお願いします。

期間は、4月10日（水）から5月2日（木）までの間の15回です。

お迎えの時間は13時10分です。

日	月	火	水	木	金	土
7	8	9	10	11	12	13
下校時刻		11:30	13:10	13:10	13:10	
		入学式	①	②	③	
14	15	16	17	18	19	20
下校時刻	13:10	13:10	13:10	13:10	13:10	
	④	⑤	⑥	⑦	⑧	授業参観 PTA 総会 学年懇談
21	22	23	24	25	26	27
下校時刻		13:10	13:10	13:10	13:10	
	振替休業日	⑨	⑩	⑪	⑫	昭和の日
28	29	30	1	2	3	4
下校時刻		13:10	13:10	13:10		
	昭和の日	⑬	⑭	⑮	憲法記念日	みどりの日

○バスによる下校の場合も、お迎えは学校までお願いします。

○ご近所の新入生保護者様で協力して決めてください。

○学童保育（児童クラブ）に下校をさせる場合は、お迎え当番に入りません。

○下校方法やお迎え当番に変更があった場合は、必ず学級担任にご連絡ください。

新入生予定児童79名（1月25日現在）

- ・若栗 5人
- ・若葉 1人
- ・稲荷原 0人
- ・中山 3人
- ・牧園 3人
- ・菅間 2人
- ・大井 3人
- ・西大井 2人
- ・樋の沢 2人
- ・池向 1人
- ・高崎 11人
- ・天宝喜 0人
- ・明神 2人
- ・ランド 0人
- ・高見原1丁目 16人
- ・高見原2丁目 6人
- ・高見原3丁目 8人
- ・高見原4丁目 6人
- ・高見原5丁目 2人
- ・城山 6人
- ・学区外 0人

保護者控用
お迎えの保護者のお名前を書いてください。

お迎え当番表

日	月	火	水	木	金	土
7	8	9	10	11	12	13
		13:10	13:10	13:10	13:10	
		入学式	①	②	③	
14	15	16	17	18	19	20
	13:10	13:10	13:10	13:10	13:10	
	④	⑤	⑥	⑦	⑧	授業参観 PTA総会 学年懇談
21	22	23	24	25	26	27
		13:10	13:10	13:10	13:10	
	振替休業日	⑨	⑩	⑪	⑫	
28	29	30	1	2	3	4
		13:10	13:10	13:10		
	昭和の日	⑬	⑭	⑮	憲法記念日	みどりの日

・バスによるお迎え当番については、一緒にバスに乗って下校ください。
(児童の車内でのマナーを見守るため)

地区名：

令和6年1月31日

新入学児童保護者の皆様

つくば市立荃崎第一小学校長 久保田 勝義

令和6年度入学式について（ご案内）

寒冷の候、保護者の皆様におかれましては、ますますご清栄のこととお喜び申し上げます。
さて、下記のとおり入学式を挙行いたしますので、お子様と一緒にご出席くださいますようご案内申し上げます。

記

- 1 期 日 令和6年4月9日（火）
- 2 日 程
- | | | |
|----------|--------------|--------------|
| 受 付 | 8時30分～ 8時55分 | （1年昇降口） |
| 新入生出席確認 | 8時55分 | （各組教室） |
| 保護者入場完了 | 9時20分 | （体育館保護者席） |
| 新入生入場 | 9時25分 | |
| 入学式 | 9時30分～10時30分 | （体育館） |
| 記念写真撮影 | 10時30分～ | （体育館ステージ） |
| 保護者対象説明会 | 10時45分～ | （体育館） |
| 学級活動 | 11時～ | （1年1組～3組各教室） |
| 下校 | 11時30分 | |
- 3 場 所 本校体育館
- 4 その他
- ・発熱等、体調を崩している保護者及びお子様は、出席をお控えください。
 - ・保護者及びお子様の上履きをご用意ください。
 - ・駐車場は、高崎サッカー場をご利用ください。本校周辺の道路に駐車することはご遠慮くださるようお願いいたします。
 - ・都合により入学式に出席できない場合には、必ず学校までご連絡ください。
 - ・変更がある場合には、「緊急配信メール」でご連絡いたします。

* ご不明な点がございましたら、担当までご連絡ください

【問い合わせ】
荃崎第一小学校
教務主任 千葉 直樹
TEL 029-872-0690

令和6年度 新入生 購入学用品一覧表

児童全員が同じ品で揃えていただきたい学用品	No.	教材名	価格(円)	チェック欄
	1	サクラ かきかたフェルトペン(太字のみ)	¥90	
	2	サクラ マイネーム(ツイン)	¥120	
	3	トンボ 赤・青鉛筆(丸形)	¥60	
	4	ぺんてる パッセル16色(クレヨン)	¥680	
	5	EGOMMU アラビックヤマト(液体のり)	¥170	
	6	こうぶん なんでもINだ(連絡袋)【A4サイズ】	¥320	
	7	ダイワ 探検バッグ(FV型 A4判対応)	¥760	
	8	防災頭巾(カバー付き)	¥3,200	
	9	連絡帳	¥160	
	10	硬筆用鉛筆(4B角型)2本	¥140	
	11	はなまるくん(えんぴつホルダー) ※右利き用、左利き用があります。	¥250	
	12	青葉出版 硬筆用ソフト下敷き(書写に使用)	¥200	
	13	日本標準 カスタネット(木製)	¥310	
	14	アーテック 工具箱(プラ整理箱)	¥760	
15	算 数 セ ツ ト	時計・磁石付き	¥420	
16		計算カードセット	¥350	
17		画面ブロックセットA	¥680	
18		正六角形おはじきセット	¥390	
合 計			¥9,060	

希望で購入ができる学用品	No.	教材名	価格(円)	チェック欄
	1	クーピーペンシル(12色)	¥890	
	2	工作用はさみ(右利き・左利き兼用)	¥480	
	3	セロテープ	¥190	
	4	キョクトウ 自由ノート【無地】	¥160	
	5	硬筆用鉛筆(4B角型)2本(予備がほしい人)	¥140	
	6	粘土(ケース、へら付)	¥860	
	7	粘土板(裏面:工作マット)	¥510	
	8	鍵盤ハーモニカ	¥5,600	
	9	鍵盤ハーモニカ用唄口(長)	¥400	
10	鍵盤ハーモニカ用唄口(短)	¥300		
合 計			¥9,530	

※学用品は4業者が取り扱っています。それぞれの業者から必要な学用品を購入してください。「鍵盤ハーモニカ」は後期に使用します。それまでにご家庭でご用意されても結構です。なお、購入当日は、できるだけおつりのないようご協力願います。

※粘土を個人で購入される場合は、お子様がつぶせるくらいのできるだけ柔らかいものをご用意ください。

※クーピーを個人購入される場合は、12色にしてください。

※同じ品で揃えたい学用品については、他店で取り揃えても大丈夫です。

※学用品は、1本1本、また、一つ一つに必ず名前をひらがなで書いてください。

※入学式当日に、工具箱、粘土、粘土板、防災頭巾、探検バッグはお持ちください。なお、防災頭巾は袋から出し、ひらがなで記名してください。

令和6年度 体操服販売店 値段一覧表

☆ 相沢スポーツ TEL 029-873-4031 FAX 029-873-0592

	サイズ	価格(円)
トレーニングシャツ	~150CM	5,451
	SS~L	6,177
	3L	7,528
トレーニングパンツ	~150CM	5,192
	SS~L	5,711
	3L	6,230
Tシャツ	120~130	2,200
	140~150	2,300
	S~M	2,400
	L	2,700
	LL	2,800
	3L	2,900
ハーフパンツ	120~150CM	2,700
	160~	3,000
上履き	17~28	2,400
紅白帽	サイズは、選択	800
パイプいす		1,000

☆ 永田屋 TEL 029-872-0723 FAX 029-873-6377

	サイズ	税込価格(円)
トレーニングシャツ	120cm~150cm	5,451
	SS~L	6,177
	3L	7,528
トレーニングパンツ	120cm~150cm	5,192
	SS~L	5,711
	3L	6,230
Tシャツ	120~150	2,200
	S~M	2,420
	L	2,750
	LL	2,860
	3L	2,970
男ハーフパンツ	120~150	3,080
	S~LL	3,575
	3L	3,905
女ハーフパンツ	110~150	2,750
	SS~LL	2,970
	3L	3,520
上履き	17~28	2,400
紅白帽	M	473
	L	506
	LL	550
	メッシュタイプM・L	682
	メッシュタイプLL	715

※Tシャツとハーフパンツ、紅白帽は、メーカー(生地)が違うので、値段が違います。
 ※上履き、赤白帽子、パイプいすは、他の店舗で購入したもので構いません。